

Názov : Centrum pre deti a rodiny Istebné

Adresa : Istebné 258

027 53 Istebné

IČO: 00 183 521

DIČ: 2020565272

Počet zamestnancov: 55

Počet detí: 60

Priestorové usporiadanie : KB a RD

Počet skupín a zloženie : 3 SUS, 1 MD, PNR

Meno riaditeľa: PhDr. Martina Vicáňová

Kontakt : 0911 950 259



Výročná správa

CDR Istebné za rok 2020



Centrum pre deti a rodiny Istebné

Centrum pre deti a rodiny Istebné /ďalej len CDR Istebné/ prechádzal zložitou pandemickou situáciou, ktorú priniesol COVID-19.

V priebehu marca 2020 boli uzavreté školy a školské zariadenia, bol vyhlásený núdzový stav SR.

Situácia bola náročná v tom, že sme nikdy takú situáciu nezažili a neboli sme sa ňu pripravení.

S odstupom času môžeme konštatovať, že sme situáciu v roku 2020 zvládli. Prijali sme všetky opatrenia počas mimoriadnej situácie tak, aby sme ochránili zdravie a bezpečnosť zverených detí a našich zamestnancov.

Počas roka bol dlhodobo vyhlásený núdzový stav v súvislosti s nebezpečenstvom šírenia infekcie spôsobenej koronavírusom COVID-19.

Počas roka sme viackrát menili Krízový plán CDR Istebné, kde sme mali podrobne rozpísané opatrenia a postupy pri ochorení na COVID-19.

Začiatkom roka 2020 sa nám podarilo uskutočniť pracovné stretnutie v rámci FRaZDeD Žilinského kraja, za účasti koordinátoriek Ústredia práce, sociálnych vecí a rodiny v Bratislave.

Ostatné pracovné stretnutia boli realizované len veľmi zriedkavo a keď, tak za dodržania prísnych epidemiologických opatrení.

Ambulantná a terénna práca našich pobočiek v Dolnom Kubíne, v Tvrdošíne a v Námestove sa ukázala ako zmysluplná.

Centrum pre deti a rodiny Istebné

V zmysle zákona 305/2005 Z. z. § 45 „Centrum pre deti a rodiny je zariadenie zriadené na účel vykonávania“:

- a) Opatrení dočasne nahrádzajúcich dieťaťu jeho prirodzené rodinné prostredie alebo náhradné rodinné prostredie na základe rozhodnutia súdu o nariadení ústavnej starostlivosti, o nariadení neodkladného opatrenia alebo o uložení výchovného opatrenia (ďalej len pobytové opatrenie súdu),
- b) Výchovných opatrení podľa § 12 ods. 1 písm b) a d), výchovných opatrení, ktorý, je uložená povinnosť podrobiť sa sociálnemu poradenstvu alebo inému odbornému poradenstvu, povinností uložených na zabezpečenie účelu výchovného opatrenia, podľa osobitného predpisu, alebo neodkladných opatrení, ktorými je uložená takáto povinnosť (ďalej len ambulantné výchovné opatrenie),
- c) Opatrení na predchádzanie vzniku, prehlbovania a opakovania
 1. Krízových situácií v prirodzenom rodinnom prostredí alebo náhradnom rodinnom prostredí,
 2. Porúch psychického vývinu, fyzického vývinu alebo sociálneho vývinu dieťaťa z dôvodu problémov v prirodzenom rodinnom prostredí, náhradnom rodinnom prostredí, širšom sociálnom prostredí a v medziľudských vzťahoch,
- d) Špecializovaného programu na predchádzanie vzniku, prehlbovania alebo opakovania krízových situácií dieťaťa, ktoré je obeťou trestného činu, obchodovania s ľuďmi, dieťaťa týraného alebo sexuálne zneužívaného alebo vykonávanie opatrení na overenie miery ohrozenia dieťaťa týraním, sexuálnym zneužívaním alebo inými činmi ohrozujúcimi jeho život, zdravie, priaznivý psychický vývin alebo sociálny vývin
- e) Resocializačného programu na podporu sociálneho začlenenia dieťaťa alebo plnoletej fyzickej osoby závislých od alkoholu, drog alebo patologického hráčstva.

Centrum vykonáva opatrenia:

- a) Pobytovou formou
- b) Ambulantnou formou
- c) Terénnou formou

A. Pobytové opatrenia sú určené pre:

Dieťa na základe:

§ rozhodnutia súdu o nariadení ústavnej starostlivosti, o nariadení neodkladného opatrenia alebo o uložení výchovného opatrenia (ďalej len pobytové opatrenia súdu),

§ dohody s rodičom alebo osobou, ktorá sa osobne stará o dieťa (pobytové opatrenia na základe dohody budú realizované len v prípade voľnej kapacity v centre na samostatne usporiadanej skupine),

§ požiadania dieťaťa.

Plnoletú fyzickú osobu na základe dohody, ktorou je:

§ mladý dospelý po ukončení pobytového opatrenia súdu nadobudnutím plnoletosti dieťaťa,

§ tehotná žena a táto žena po pôrode a jej dieťa, najdlhšie do 24 mesiacov veku dieťaťa.

B. Ambulantné a terénne opatrenia sú určené pre:

Dieťa na základe:

§ písomnej dohody s rodičom dieťaťa alebo osobou, ktorá sa osobne stará o dieťa,

§ rozhodnutia súdu alebo orgánu sociálnoprávnej ochrany detí a sociálnej kurately o uložení ambulantného výchovného opatrenia, a ak je to účelom ambulantného výchovného opatrenia, tak aj pre rodiča dieťaťa alebo osobu, ktorá sa osobne stará o dieťa,

§ písomnej dohody s centrom, v ktorom je dieťa umiestnené na účel vykonávania pobytového opatrenia súdu,

§ požiadania dieťaťa.

Rodiča alebo osobu, ktorá sa osobne stará o dieťa na základe:

§ výchovného opatrenia uložená povinnosť zúčastniť sa na výchovnom programe alebo na sociálnom programe,

§ dohody o poskytovaní sociálneho poradenstva, psychologickéj pomoci.

Plnoletú fyzickú osobu, ktorej je dieťa zverené do náhradnej osobnej starostlivosti, pestúna alebo poručníka, ktorý sa osobne stará o dieťa na základe:

§ výchovného opatrenia uložená povinnosť zúčastniť sa na výchovnom programe alebo na sociálnom programe,

§ dohody o poskytovaní sociálneho poradenstva, psychologickéj pomoci.

Mladého dospelého po ukončení náhradnej starostlivosti

Cieľová skupina centra

Centrum pre deti a rodiny Istebné /ďalej len CDR Istebné/ vykonávalo v roku 2020 opatrenia pobytovou formou pre deti, mladých dospelých a tehotné ženy a tieto ženy po pôrode, najdlhšie do 24 mesiacov veku dieťaťa.

Centrum vykonávalo opatrenia pre:

a) dieťa na základe:

- rozhodnutia súdu o nariadení ústavnej starostlivosti, o nariadení neodkladného opatrenia a o uložení výchovného opatrenia,
- výchovných opatrení uložené orgánom sociálnoprávnej ochrany detí a sociálnej kurately,

c) plnoletú fyzickú osobu, ktorou je mladý dospelý, po ukončení pobytového opatrenia súdu nadobudnutím plnoletosti dieťaťa na základe dohody; tehotnú ženu a túto ženu po pôrode, ak centrum ponúka výkon opatrení ambulantnou formou alebo terénnou formou aj pre dieťa umiestnené v inom centre alebo pre rodiča tohto dieťaťa alebo pre osobu, ktorá sa osobne stará o toto dieťa, opis cieľovej skupiny centra obsahuje aj túto informáciu.

CDR Istebné zastrešovalo ambulantnú a terénnu prácu s dieťaťom, rodičom alebo osobou, ktorá sa osobne stará o dieťa, plnoletou fyzickou osobou, ktorej je dieťa zverené do náhradnej osobnej starostlivosti, pestúna alebo poručníka, ktorý sa osobne stará a o dieťa v regióne Orava:

§ okres Dolný Kubín (pobytová, ambulantná, terénna),

§ okres Tvrdošín (ambulantná, terénna),

§ okres Námestovo (ambulantná, terénna).

Dôvody vylučujúce vykonávanie opatrení v centre ak centrum vykonáva opatrenia podľa § 47, § 48, § 59 ods.1 písm. a) prvého bodu alebo tretieho bodu, alebo písm. b) až d)

1. Dôvody vylučujúce vykonávanie opatrení v centre pobytovou formou

CDR Istebné neprijímalo deti so závažnými poruchami správania a deti, ktoré páchajú trestnú činnosť, týrané, sexuálne zneužívané deti, dieťa so závislosťou, deti vyžadujúce si špecializovaný program, deti s ťažkým zdravotným postihnutím a maloleté matky s deťmi.

CDR Istebné z priestorových dôvodov neprijímalo s dieťaťom aj jeho rodiča, osobu, ktorá sa osobne stará o dieťa alebo inú blízku osobu dieťaťa.

CDR Istebné nevykonávalo v rámci pobytovej formy opatrenia pre:

- dieťa, ktorého zdravotný stav si vyžaduje osobitnú starostlivosť v špecializovanej samostatnej skupine,
- dieťa, ktorého zdravotný stav si vyžaduje ošetrovateľskú alebo opatrovateľskú starostlivosť,
- dieťa s duševnou poruchou,
- dieťa s mentálnym postihnutím, ťažký stupeň,
- dieťa s telesným postihnutím, ťažký stupeň,
- dieťa so zmyslovým postihnutím, ťažký stupeň,
- dieťa s kombináciou postihnutí.

2. Dôvody vylučujúce vykonávanie opatrení v centre ambulantnou a terénnou formou

V rámci ambulantnej a terénnej formy práce sme nespolupracovali s rodičmi ak boli stanovené:

- závažné psychiatrické diagnózy rodiča/rodičov (alebo osoby, ktorá sa osobne stará o dieťa), mladého dospelého alebo dieťaťa vyžadujúce v danom čase intenzívnu zdravotnú starostlivosť alebo dlhodobú ústavnú liečbu v zdravotníckom zariadení,
- správanie rodiča/rodičov (alebo osoby, ktorá sa osobne stará o dieťa) alebo dieťaťa priamo ohrozujúce život alebo zdravie zamestnancov centra pri dôvodnom podozrení, alebo preukázanom zneužívaní, či týraní maloletého dieťaťa alebo partnera,
- prebiehajúce alebo plánované súdnoznalecké posudzovanie v rámci súdneho konania,
- dlhodobý (niekoľkoročný) konflikt rodičov ohľadom úpravy výkonu rodičovských práv a povinností k maloletému dieťaťu, pričom počas tohto obdobia klienti opakovane absolvovali program sociálneho poradenstva v centre pre deti a rodiny,
- dlhodobý (niekoľkoročný) konflikt rodičov ohľadom úpravy výkonu rodičovských práv a povinností k maloletému dieťaťu, pričom počas tohto obdobia klienti opakovane absolvovali program psychologického poradenstva, alebo iné psychologické párové poradenstvo za účelom riešenia tejto situácie.

Koncepcia zabezpečovania výkonu súdnych rozhodnutí v detských domovoch na roky 2016 – 2020 s a Plán transformácie a deinštitucionalizácie náhradnej starostlivosti

Súčasná koncepcia CDR sa riadi vypracovaným dokumentom - Koncepcia zabezpečovania výkonu súdnych rozhodnutí v detských domovoch na roky 2016 – 2020 s a Plán transformácie a deinštitucionalizácie náhradnej starostlivosti (ďalej len Koncepcia DEI). Koncepcia DEI náhradnej starostlivosti je základným koncepčným a plánovacím dokumentom Ústredia práce, sociálnych vecí a rodiny v Bratislave. Teoretická časť Koncepcie DEI upravuje základné pojmy a východiská, v praktickej časti Koncepcie DEI sú konkrétne ciele jednotlivých CDR.

Pozornosť v celom systéme starostlivosti je sústredená na dieťa, na jeho jedinečnosť, individualitu, na napĺňanie potrieb dieťaťa. Základom individuálneho prístupu je, aby potreby každého dieťaťa boli v dostatočnej miere napĺňané.

Právnym východiskom Koncepcie DI NS je najmä zákon č. 36/2005 Z. z. o rodine a o zmene a doplnení niektorých zákonov v znení neskorších predpisov a zákon 305/2005 Z. z. o sociálnoprávnej ochrane detí a o sociálnej kuratele a o zmene a doplnení niektorých zákonov v znení neskorších predpisov.

Koncepcia DI NS v plnej miere rešpektuje základné princípy, na ktorých je táto právna úprava postavená:

- Zásada prednosti prirodzeného rodinného prostredia - zotrvanie detí v prirodzenom rodinnom prostredí a návrat detí do prirodzeného rodinného prostredia v prípade ich vyňatia je absolútnou prioritou
- Zásada prednosti umiestňovania detí, ktoré nemôžu vyrastať vo svojom prirodzenom rodinnom prostredí do náhradnej osobnej starostlivosti, ak to nie je možné, tak do pestúnskej starostlivosti pred starostlivosťou v zariadeniach na výkon rozhodnutia súdu
- Zásada prednosti umiestňovania detí umiestnených v zariadeniach SPODaSK v profesionálnych rodinách pred inými organizačnými zložkami zariadení SPODaSK
- Zásada prednosti vykonávania súdneho rozhodnutia v skupinách zriadených v samostatných domoch alebo bytoch, ak nie je možné umiestniť dieťa v profesionálnej rodine
- Zásada prednosti umiestňovania detí do zariadení SPODaSK zriadených ako domovy detí pred zariadeniami zriadených ako centrá detí
- Zásada zachovávanía súrodeneckých vzťahov a nerozdeľovania súrodeneckých skupín. Súrodenci sú preukázateľne podporovaní vo vzťahu osobnými kontakt
- Zásada umiestňovania detí, o ktoré sa nemôžu starať rodičia z rôznych dôvodov čo najbližšie k ich prirodzenému rodinnému prostrediu tak, aby sa umiestňovanie detí

uskutočňovalo v súlade s regionálnym princípom, ktorého cieľom je zvýšenie efektivity práce s rodičmi a čo najbližšie umiestnenie dieťaťa od komunity, v ktorej žije jeho rodina

- Zásada integrácie detí, ktoré si vyžadujú osobitnú, resp. zvýšenú starostlivosť z dôvodu zdravotného stavu, porúch správania, drogovej závislosti, týrania, či zneužívania.

CDR Istebné mal v rámci uvedenej „Konceptie“ naplánované nasledovné úlohy:

- Zabezpečenie mentoringu pre CDR Ružomberok /uskutočnené/

Odpočet splnených úloh /v jednotlivých oblastiach/

V rámci naplánovaných úloh sa CDR Istebné podarilo jednotlivé úlohy v roku 2020 splniť.

Istebné CDR é

Schválený rozpočet na rok 2020

Názov CDR	IČO	Kapacita	Obsadenosť	Počet zamest.	Príjmy	Výdavky spolu	Kapitálové výdavky	Bežné výdavky	z toho			
									610	620	630	640
CDR Istebné	00183521	60	53	55	6 418	867 552	0	867 552	513 738	179 551	114 521	59 742

Výsledok rozpočtového hospodárenia v roku 2020

v EUR

Text	Schválený rozpočet	Upravený rozpočet	Skutočnosť	% k upravenému rozpočtu
1	2	3	4	
Príjmy spolu	6 418,-	5 468,-	5 528,81	101,11
z toho: prijaté z rozpočtu EÚ				
Výdavky spolu:	867 552	1 331 901,10	1 331 900,55	100
z toho: kryté prostriedkami EÚ		202 324,60	202 324,60	100
Saldo príjmov a výdavkov	-861 134,00	1 326 433,10	-1 326 371,74	100
z toho: z prostriedkov EÚ		-202 324,60	-202 324,60	100

**Zhodnotenie plnenia záväzných ukazovateľov rozpočtu
organizácie za rok 2020**

Východiská rozpisu rozpočtu pre CDR Istebné vychádzajú z nasledovných záväzných ukazovateľov:

*v
EUR*

Katéria	Schválený rozpočet	Upravený rozpočet k 31.12.2020	Plnenie príjmov/čerpanie výdavkov k 31.12.2020	%
čerpania (plnenia príjmov)	Iné zdroje	Čerpanie spolu		
1. Príjmy (200)	6 418,00	5 468,00	5 528,81	
	101,11		5 528,81	
2. Výdavky (600+700)	867 552,00	1 331 900,55	100	1
331 901,10	1 331 900,55	100	-	1 331 900,55
z toho:				
A: Bežné výdavky (600)	867 552,00	1 310 024,87	100	1
310 025,42	1 310 024,87	100	-	1 310 024,87
z toho:				
Mzdy, platy a OON (610) program 07C0502				
513 738,00	643 025,00	643 025,00		
	100	-	643 025,00	
Mzdy, platy a OON (610) program 06G1S02				
135 896,29	135 896,29	100		
			135 896,29	
B: Kapitálové výdavky (700)			-	21
875,68	21 875,68	100	21 875,68	
3. Orient. ukazovatele (620+630+640)	353 814,00	531 104,13	100	-
531 104,13	531 103,58	100	-	531 103,58
Poistné do poisť. (620) program 07C0502				
179 551,00	228 125,13	228 125,13		
	100		228 125,13	
Poistné do poisť. (620) program 06G1S02				
48 458,65	48 458,65	100	48 458,65	
Tovary a služby (630) program 07C0502				
114 521,00	159 402,73	159 402,38		
	100		159 402,38	
Tovary a služby (630) program 0EK0H03				
-	8 195,00	8 195,00	100	8 195,00
Tovary a služby (630) program 0EK0H01				
1 033,00	1 032,80	99,98		1 032,80
Tovary a služby (630) program 06G1S02				
17 854,46	17 854,46	100		17 854,46
Bežné transfery (640) program 07C0502				59
742,00	67 919,96	67 919,96	100	67 919,96
Bežné transfery (640) program 06G1S02				
	115,20	115,20	100	115,20

Zamestnanci CDR Istebné v roku 2020

	počet prepočítaný na celý úväzok	počet osôb	z toho mužov	z toho žien	nad 50 rokov
Počet zamestnancov celkom:	53,8	55	3	52	22
Z toho:					
1. zamestnanci priameho kontaktu	18	18	2	16	11
Vychovávateľ	9	9	2	7	6
Pomocný vychovávateľ	6	6		6	5
Pom. vych. s ekon. agendou	3	3		3	1
Profesionálny rodič	11	11		11	6
Zdravotné sestry					
Opatrovatelia					
2. Odborný tím:					
Psychológ	6,2	7		7	0
Liečebný pedagóg					
Špeciálny pedagóg	1	1		1	
3. Sociálny pracovník	11,6	12		12	0
4. Administratívni pracovníci	4	4		4	3
5. Prevádzkoví zamestnanci	1	1	1		1
Riaditeľ	1	1		1	0
Počet vedúcich zamestnancov	2	2		2	1
Počet zamestnancov v dôchodkovom veku	2	2		2	2
Počet zamestnancov zvyšujúcich si kvalifikáciu					

História Centra pre deti a rodiny Istebné

História CDR Istebné siaha do roku 1947.

Detký domov v Istebnom bol do roku 2013 umiestnený v Czillaghyovskom kaštieli z 18. storočia. Stavali ho od r. 1807 - 1810. Postavený je z tufu. Patrí medzi národné kultúrne pamiatky Slovenska. V roku 1937 kaštieľ od pôvodného majiteľa odkúpil Abstinenčný zväz v

Bratislave. Neskôr v ňom bola abstinenčná liečebňa. Počas druhej svetovej vojny sídlilo v kaštieli vojsko. Po druhej svetovej vojne boli priestory kaštiela vykradnuté, vydrancované. Od júla 1945 bolo do kaštiela umiestnených 60 detí, ktoré sa striedali v dvojmesačných cykloch.



Od 1.9.1947 bolo rekreačné stredisko zmenené na Oblasťný detský domov, ktorý sa začal zaplňať sirotami, polosirotami a deťmi z mnohopočetných rodín z Oravy.

Detský domov v Istebnom po opustení budovy kaštiela v roku 2014 uvedenú nehnuteľnosť spravoval vo svojej správe. Dňom 08.02.2018 prebehlo fyzické odovzdanie objektu budovy súp. č.144 v k. ú. Istebné s tým, že novým správcom majetku štátu SR sa stalo Ministerstvo práce sociálnych vecí a rodiny Slovenskej republiky so sídlom Špitálska 4,6, 8, 816 43 Bratislava I, a to na základe „Zmluvy o prevode správy nehnuteľného majetku štátu č. 33/2017“, zo dňa 15.01.2018.

Od 01. 01. 2014 je sídlo CDR Istebné č. 258, v dvojpodlažnej budove, v ktorej na prízemí sú kancelárie a na nadzemnom podlaží je umiestnená samostatne usporiadaná skupina III. Budova bola zakúpená v roku 2005, od Obce Istebné, pre potreby delimitácie detí so Špeciálnej internátnej školy z Krpelian. Budova prešla po kúpe kompletnou rekonštrukciou.

V Istebnom, v rodinnom dome súpisné číslo 260 máme samostatne usporiadanú skupinu II.. Uvedená budova prešla kompletnou rekonštrukciou v roku 2008.

V Dolnom Kubíne máme v rodinnom dome na Bohúňovej ulici č. 1097/9 samostatne usporiadanú skupinu I., a sídlo CPPR. V roku 2008 sme Dolnom Kubíne na sídlisku Brezovec zakúpili štvorizbový byt pre skupinu mladých dospelých. Skupina MD bola v decembri 2018 rozšírená na možnosť ubytovania pre tehotné ženy a tieto ženy po pôrode, najdlhšie do 24 mesiacov veku dieťaťa.

Starostlivosť v CDR Istebné sa poskytuje najdlhšie do 25 rokov veku ak je to vhodné a účelné. Za osamostatnenie sa považuje zabezpečenie si bývania a schopnosť samostatne sa živiť.

Organizačné usporiadanie v roku 2020

CDR Istebné vychádzal Organizačnej štruktúry platnej a účinnej od 01.08.2019 schválenej zriaďovateľom Ústredím práce, sociálnych vecí a rodiny v Bratislave, kedy sa navýšil počet zamestnancov na 55.

Centrum pre deti a rodiny Istebné č. 258, 027 53 ISTEBNÉ

Schéma organizačnej štruktúry

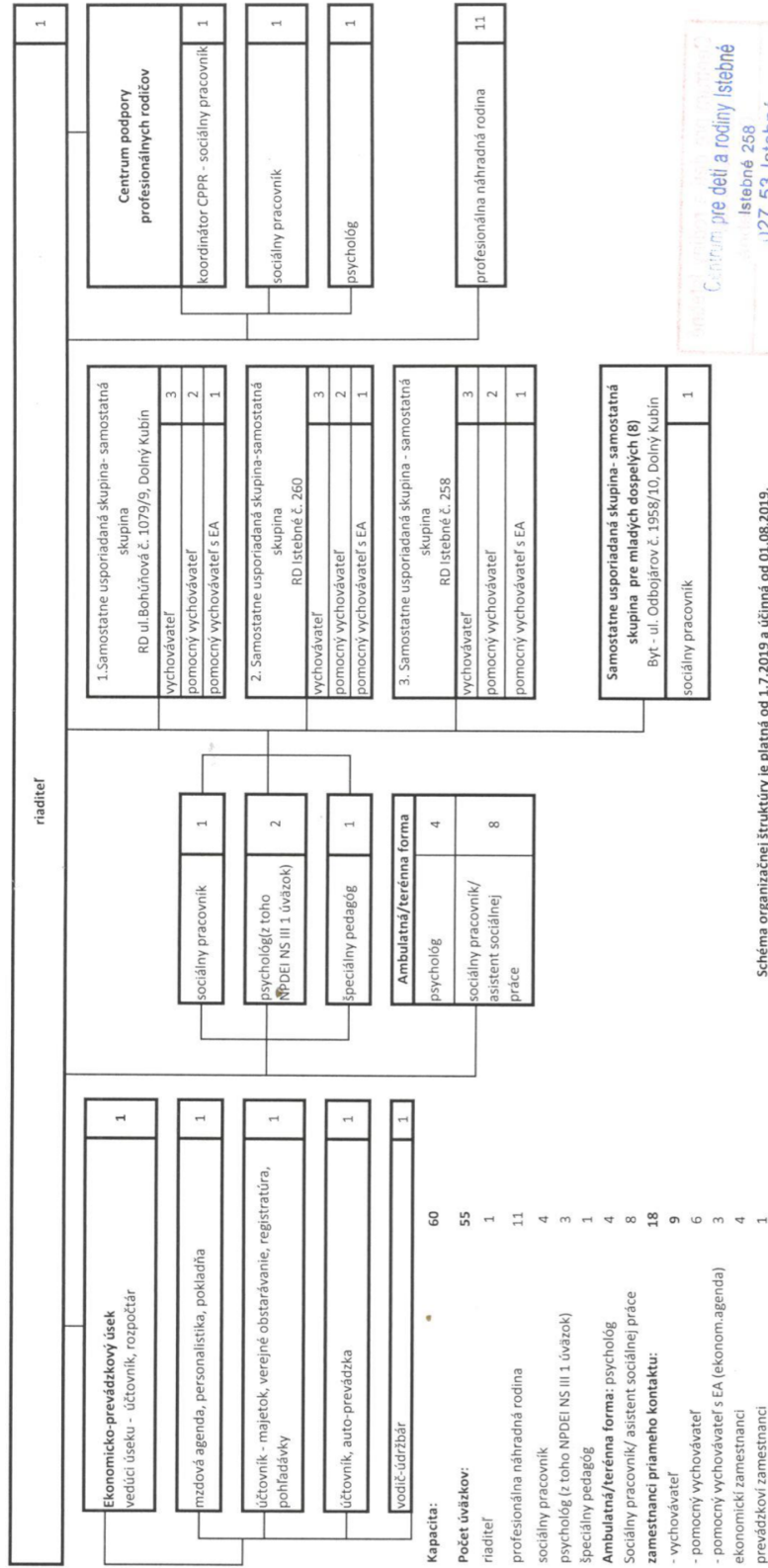


Schéma organizačnej štruktúry je platná od 1.7.2019 a účinná od 01.08.2019.

V Bratislave schválil dňa: **20 JUN 2019**

Ing. Stefan Šulek

Ústredie práce, sociálnych vecí a rodiny,
Sptárska 8, 612 67, Bratislava
ICO: 00 794 536

-9-



Profilácia centra pre deti a rodiny Istebné

Sídlo CDR Istebné



CDR Istebné s kapacitou 60 detí poskytoval starostlivosť deťom a mladým dospelým, ktorí boli umiestnení v 3 samostatne usporiadaných skupinách a v skupine mladých dospelých. Celkovo sme mali 11 profesionálnych náhradných rodín.

CDR zamestnával 55 zamestnancov (riaditeľka zariadenia, pracovníčky ekonomického úseku, sociálne pracovníčky, psychologičky, špeciálna pedagogička, vychovávatelia, pomocní vychovávatelia, pomocní vychovávatelia s ekonomickou agendou, údržbár, profesionálni náhradní rodičia).

Činnosť v CDR sa riadila príslušnými zákonmi, internými normami, rozvojovým plánom CDR Istebné a Programom Centra pre deti a rodiny v Istebnom.

Podstatou práce bola vízia a stratégia CDR vyplývajúca z individuálnych potrieb dieťaťa a činností zameraných na rozvoj osobnosti dieťaťa.

CDR Istebné sa organizačne delí na

- 3 samostatne usporiadané skupiny /1 SUS, 2 SUS, 3 SUS/
- Skupina mladých dospelých
- Profesionálne náhradné rodiny

2. samostatne usporiadaná skupina – Domček, Istebné 260



Dve samostatne usporiadané skupiny sú v Istebnom /II a III SUS/, 1 samostatne usporiadaná skupina a skupina mladých dospelých je v Dolnom Kubíne. V meste sú všetky zdroje potrebné pre bežný život. Deti navštevujú materskú škôlku, základné školy, stredné školy. V Dolnom Kubíne je nemocnica, inštitúcie: ÚPSVaR, MSÚ, CPPP. V Dolnom Kubíne sa nachádza široká dostupnosť využívania voľno časových aktivít pre deti- AQUA Relax Dolný Kubín, zimný štadión, Futbalové ihrisko, umelecké školy...

Samostatne usporiadaná skupina č. 1 má k dispozícii služobné motorové vozidlo, ktoré sme dostali bezodplatným prevodom od Inšpektorátu práce v Žiline v roku 2017.

Skupina mladých dospelých, ul. Odbojárov 1958, Dolný Kubín



1 samostatne usporiadaná skupina a sídlo CPPR, Bohúňova 1097/9, Dolný Kubín



Vízia a stratégia na rok 2020

Víziou v roku 2020 bolo: zabezpečiť deťom život v rodine

Stratégiou v roku 2020 bolo: uplatňovať práva dieťa vyrastať v rodinnom prostredí

Cieľom CDR Istebné bolo zabezpečiť odbornú a kvalitnú starostlivosť pre zverené deti.

- Sanáciou rodinného prostredia
- Rozvoj vlastných zamestnancov,
- Zapájanie rodiny a prizývanie k spolupráci odbornú verejnosť tak, aby vytváranie rodinných podmienok pre život dieťaťa zabezpečilo jeho rozvoj a samostatnosť.
- Profesionalizácia sociálnej práce
- Sanácia rodiny
- Sprevádzanie rodiny
- Poradenstvo rodine

- Transformácia priestorových, ekonomických, personálnych a výchovných podmienok

Vzdelávanie zamestnancov

V CDR Istebné sme uplatňovali vzdelávania, ktoré súviseli s výkonom jednotlivých profesií v CDR, avšak predovšetkým sme podporovali vzdelávania, ktoré súviseli so zmenou Zákona č. 305/2005 Z.z. a s ním súvisiacej Vyhlášky.

Vzdelávanie zamestnancov súviselo s Plánom kontinuálneho vzdelávania na rok 2020, ktorý bol vypracovaný:

- na základe podkladov legislatívy, zahrnutej v nasledujúcich v dokumentoch:
 - zákon č. 317/2009 Z.z.
 - zákon č. 596/2003 Z.z.
 - Vyhláška Ministerstva školstva Slovenskej republiky o kontinuálnom vzdelávaní, kreditoch a atestáciách pedagogických zamestnancov a odborných zamestnancov
 - Vyhláška Ministerstva školstva Slovenskej republiky č. 437/2009 Z.z., ktorou sa ustanovujú osobitné kvalifikačné požiadavky pre jednotlivé kategórie pedagogických a odborných zamestnancov.

Na základe individuálnych potrieb CDR Istebné vyplývajúcich z aktuálnej situácie v samostatne usporiadaných skupinách s ohľadom na špecifiká.

Zahraničné pracovné cesty v roku 2020

Vzhľadom k pandemickej situácii, ktorá bola v roku 2020 sa neuskutočnila žiadna pracovná cesta do zahraničia.

Supervízie v roku 2020

Supervízia CDR Istebné vychádzala z plánovaného Programu supervízie na rok 2020. Supervíziu zastrešovala PhDr. Zuzana Machajová, PhD. Zamestnankyne NP DEI NS III mali supervíziu zastrešovanú PaedDr. Jánom Galášom.

Cieľom supervízie bola:

- Psychohygiena zamestnancov
- Verifikácia postupov pri poskytovaní starostlivosti dieťaťu
- Zvládanie záťažových situácií viazaných na vzťahy k dieťaťu, ktorému vychovávateľ, resp. PR poskytuje starostlivosť
- Prevencia syndrómu vyhorenia zamestnancov
- Sebareflexia a zvládanie vlastných emócií
- Zvládanie záťažových situácií v súvislosti s výkonom práce

Hlavnými plánovanými témami supervízie v roku 2020 boli:

1. Špecifiká práce s deťmi so ŠVVP a ment. postihom
2. Vývinové obdobie a špecifiká práce s deťmi v pubertálnom veku /ako komunikovať, nastaviť hranice, riešiť konflikt,/
3. Vplyv naučených vzorcov výchovy z pôvodnej rodiny PNR na výchovu zvereného dieťaťa
4. Tímová práca v kolektíve CDR Istebné - podpora tímovej práce a spolupráce pri analýze prípadu, podpora tvorivého myslenia pri nachádzaní nových riešení, riešenie konfliktov v tíme, podpora zručností smerujúcich k riadeniu tímu
5. Prevencia syndrómu vyhorenia
6. Návrh a riešenie „nevyriešiteľného prípadu“ (analýza a verifikácia správnosti a efektívnosti postupov pri poskytovaní starostlivosti dieťaťu, získanie náhľadu, korigovanie stereotypov pri práci s klientom, rozširovanie alternatívnych možností práce s klientom, rodinou, hľadanie východísk)

Nie všetky témy, vzhľadom k situácii v súvislosti s COVID-19 boli zastrešené.

Na supervíziu bolo v roku 2020 použitých 390- €, na vzdelávanie - školenia, kurzy a semináre 824,- €.

Projekty CDR Istebné

Nadácia Volkswagen Slovakia

CDR Istebné sa zapojil do projektu Nadácie Volkswagen Slovakia – „aktívny priestor“ – viac aktivít do centier pre deti a rodiny. V tomto projekte bolo CDR Istebné - II SUS úspešné.

Nadácia Kia Motors Slovakia

Celé CDR Istebné, všetky SUS boli finančne podporené Nadáciou Kia Motors Slovakia v Tepličke nad Váhom

Projekt ozbrojené sily SR

V roku 2020 pokračoval Projekt s Ozbrojenými silami SR. Uskutočnili sme spoločné zábavno-športové popoludnie na Gäceli v Dolnom Kubíne. Počas roka 2020 nás podporovali hygienickými a dezinfekčnými prostriedkami.

Kontrolná činnosť v roku 2020

V I. – IV. štvrtroku 2020 bola 1x vykonaná previerka dodržiavania zákonnosti súdnych rozhodnutí - Krajská prokuratúra Žilina.

01.04.2020 Regionálny úrad verejného zdravotníctva so sídlom v Dolnom Kubíne- oddelenie Hygieny životného prostredia skontroloval prenajaté priestory kancelárií v rámci projektu NP DEI NS III v Tvrdošíne, v Námestove a v Dolnom Kubíne.

Z výsledkov vykonaných kontrol nevyplývali žiadne negatívne výsledky.

Všetky účtovné doklady v CDR Istebné prešli základnou finančnou kontrolou.

Štatistická činnosť v roku 2020

Počet detí kapacita – 60 detí

Skutočný stav k 31.12.2020 – 55 detí

Počet prijatých detí v danom roku – 14

Počet odídených detí z CDR celkovo - 6

Počet odídených MD – 1

Počet premiestnených detí na základe rozhodnutia súdu - 1

Počet detí odídených z dôvodu sanácie - 1

Počet detí do NRS /NOS, PS, osvojenie, MŠO/ - 3

Priemerná dĺžka pobytu za CDR – 4,85.

Akcie CDR Istebné

V roku 2020 sme v CDR Istebné uskutočnili nasledovné akcie:

- Veľkonočná súťaž usporiadaná vedením CDR
- Deň detí v CDR
- Športový deň s ozbrojenými silami
- Letný tábor
- Výlet na Ranč u Bobiho – ponuka od spoločnosti Henkel a 101 drogerie

Prevenícia CDR Istebné

Plán prevencie duševného zdravia v CDR Istebné v roku 2020 bol vytvorený odbornými zamestnancami CDR Istebné podľa aktuálnych potrieb.

Prevenícia CDR Istebné zohrávajú dôležitú úlohu v oblasti starostlivosti o zverené deti. Plán prevencie je rozdelený do čiastkových prevencií:

1. Prevencia duševného zdravia vykonávaná v rámci individuálnych sedení dieťaťa so psychológom CDR:

- Prevencia duševného zdravia je vykonávaná prostredníctvom individuálnych sedení dieťaťa so psychológom CDR s cieľom predchádzať vzniku duševných chorôb
- Psychológ vytvára pre dieťa bezpečný priestor a za pomoci psychoterapeutických činností (kresba, hra, rozhovor, hranie rolí, expozícia, kognitívno-behaviorálne postupy, atď.) sa snaží predchádzať vzniku duševných porúch (stres, úzkosť, frustrácia, depresia, fóbia a pod.

2. Prevencia duševného zdravia vykonávaná skupinovou formou na jednotlivých samostatne usporiadaných skupinách:

- Prevencia je vykonávaná na výchovných skupinách formou komunit, na ktorých sa zúčastnia všetci členovia skupiny, vychovávateľa, príp. aj psychológ a sociálny pracovník.

- V rámci komunit je možné vyjadrovať svoj názor, nesúhlas či nespokojnosť a následne riešiť vzniknuté konflikty s cieľom ventilovať napätie medzi členmi skupiny, podporovať vzájomné pozitívne vzťahy a vytvárať príjemnú a družnú atmosféru.
- Počas komunit je možné prevenciu vykonávať využívaním rozhovoru, diskusie, spätnej väzby, spoločných aktivít, interaktívnou formou.

3. Prevencia duševného zdravia vykonávaná výchovnými pracovníkmi pôsobiacimi na výchovných skupinách:

- Výchovní pracovníci na jednotlivých výchovných skupinách podporujú deti k hľadaniu a rozvíjaniu záujmovej činnosti, vytvárajú spoločné aktivity pre deti, zúčastňujú sa na komunitách.
- Podporujú pozitívne vzťahy medzi členmi, udržiujú príjemnú atmosféru na skupine, doprajú deťom aj voľný čas pre seba, kedy môžu deti zrelaxovať, oddychovať.
- Sú ochotní si dieťa vypočuť, pokiaľ vyhľadá ich prítomnosť a má potrebu vyjadriť svoje ťažkosti. Tiež sa snažia vyhľadať odbornú pomoc a ponúknuť ju dieťaťu.

4. Prevencia duševného zdravia podporovaná vlastnou činnosťou detí:

- Deti sa aj svojou vlastnou činnosťou podieľajú na predchádzaní vzniku duševných chorôb tým, že vyhľadávajú a udržiujú vlastné záujmy, záľuby, vyhľadávajú činnosti, pri ktorých dokážu relaxovať či oddychovať.
- Pokiaľ ich ťažia problémy, pokúšajú sa vyhľadať blízku osobu či odbornú pomoc, ktorej sa dokážu zdôveriť a nepotláčať napätie, ktoré môže vyústiť do ťažších duševných stavov.
- Pestujú pozitívne priateľské vzťahy s ostatnými členmi skupiny a podieľajú sa na udržiavaní príjemnej a družnej atmosféry na skupine, vyhľadávajú a udržiavajú priateľské vzťahy aj s inými osobami mimo vlastnej výchovnej skupiny.

5. Prevencia duševného zdravia vykonávaná prostredníctvom pravidelných skupinových aktivít

- prevencia je vykonávaná psychologičkami CDR prostredníctvom skupinových aktivít zameraných na riešenie, konfliktov, zvládanie záťažových situácií, primeranom prijímaní pochvaly, kritiky, nadväzovania priateľstva, primeranosti dotykov, dobrých a zlých tajomstiev...

Zrealizované prevencie v roku 2020

1. Úvodné stretnutie na tému kamarátstvo- krátkodobý vzťah- partnerstvo (23.01.2020)

Formou krátkodobej edukácie a zážitkových aktivít sme chceli adolescentom priblížiť postupnosť zdravého budovania si romantického vzťahu dvoch ľudí.

2. Som dosť dobrá (sebapoznanie, pozitívne posilnenie seba-prijatia) (17.06.2020)

Cieľom stretnutia bolo zamerať sa na seba-prijatie a sebavedomie dievčat, mapovať ako to s ich sebaprijatím je a zároveň prostredníctvom edukácie a aktivít pozitívne podporovať zdravý pohľad na osobné vnímanie.

3. Priateľstvo (08.04.2020)

Priblížiť dievčatám na skupine základné atribúty priateľstva a tiež naučiť sa odlišovať zdravé priateľstvo od možných toxických vzťahov, ktoré môžu vytvárať.

4. Program stretnutia na podporu súrodeneckých väzieb (14.05.2020)

Stretnutie bolo zamerané na podporu kooperácie a súdržnosti medzi súrodencami.

5. Kamarátske vzťahy medzi dievčatami (11.05.2020)

Prostredníctvom skupinovej práce a vzájomného zdieľania, si dievčatá mohli uvedomiť, aké vlastnosti by mala mať skutočná kamarátka a uvedomiť si, akú úlohu zastáva kamarátka v ich živote.

6. Práva a povinnosti- sme si rovní? (21.04.2020)

Uvedomenie si toho, čo nás spája a čo nás rozdeľuje. Bez ohľadu na odlišnosti pre nás platia rovnaké práva a povinnosti.

7. Program stretnutia na podporu súrodeneckých väzieb (07.04.2020)

Stretnutie je zamerané na podporu kooperácie a súdržnosti medzi súrodencami.

8. Láska, prejavy lásky- dotyky (08.07.2020)

Cieľom je priblíženie pojmu láska a všetkých jej foriem a prejavov. Prevencia pozostávala z krátkej úvodnej edukácie a zábavných edukačných aktivít.

9. V sieti: rizikové javy v online prostredí (20.10.2020)

Prostredníctvom sledovania Filmu: V sieti, oboznámiť pubescentov s problematikou rizikovej online komunikácie detí (predovšetkým dievčat) s ostatnými užívateľmi internetových služieb. Zameriavala sa predovšetkým na komunikáciu dieťaťa s dospelým (tzv. sexuálnym abuzérom či predátorom)

10. V sieti: rizikové javy v online prostredí (3.11.2020)

Prostredníctvom sledovania Filmu: V sieti, oboznámiť pubescentov s problematikou rizikovej online komunikácie detí (predovšetkým dievčat) s ostatnými užívateľmi internetových

služieb. Zameriavala sa predovšetkým na komunikáciu dieťaťa s dospelým (tzv. sexuálnym abuzérom či predátorom)

11. Pokračovanie témy: V sieti- rizikové javy v online prostredí (10.11.2020)

Prostredníctvom pokračovania filmu komunikovať s adolescentmi o ďalších rizikách online komunikácie a to: technické zabezpečenie profilu; hnusné správy v online svete; manipulácia lichôtkami, ponuka peňazí-luring.

12. Pokračovanie témy: V sieti- rizikové javy v online prostredí (8.12.2020)

Prostredníctvom pokračovania filmu komunikovať s adolescentmi o ďalších rizikách online komunikácie a to: technické zabezpečenie profilu; hnusné správy v online svete; manipulácia lichôtkami, ponuka peňazí-luring.

Spolupráca v roku 2020

CDR Istebné v roku 2020 aktívne spolupracoval s:

- Rodičmi a blízkymi príbuznými detí
- S príslušnými ÚPSVaR
- S Obcami, Mestami, Základnými a strednými školami
- So zdravotnými zariadeniami
- So zriaďovateľom - Ústredím práce, sociálnych vecí a rodiny v Bratislave
- MPSVaR v Bratislave
- S akreditovanými subjektami - Úsmev ako dar
- Mimovládne organizácie

Cirkev – Evanjelická Fara Pruské, Evanjelická Fara Sučany

Poradne - CPPPaP Dolný Kubín

SŠPP Dolný Kubín

CPPPaP Námestovo

CPPPaP Trstená

Sponzorstvo CDR Istebné

Po celý rok CDR Istebné aktívne pomáhal KAUF LAND Dolný Kubín, TIP Travel, Úsmev ako dar, p. Mikloško, Henkel Slovensko, spol. s.r.o., Nadácia Kia Motors Slovakia, Nadácia Volkswagen, Kinderland Námestovo, Martina Vodičková a priatelia, Evanjelický zbor Sučany a mnohí iní ľudia, ktorým život detí v CDR Istebné nie je ľahostajný.

Pozitíva CDR v roku 2020

- Zvládnutie pandemickej situácie
- Zvládnutie priebehu ochorenia na COVID-19 u niektorých detí a zamestnancov
- Kvalitná a odborná starostlivosť pre deti umiestnené v CDR Istebné a jej organizačných zložkách
- Podporná pomoc pre rodičov zverených detí
- Zapájanie sa CDR do projektov
- Spolupráca s inštitúciami v blízkom okolí
- Intenzívna príprava na ambulatnú a terénnu formu práce v rámci 3 okresov Oravy